

Community information of

まちの情報紙

OYODO

広報おおよど

12

2025
No.632

桧垣本八幡神社の紅葉(11月26日撮影)

- 02 TOWN NEWS
- 06 議会だより
- 08 まちのお知らせ
- 14 人事行政の運営状況
- 22 年末年始の業務案内



第51回大淀町文化祭 文化に触れ・楽しむ

11月2日(日)・3日(月・祝)の2日間にわたり、第51回大淀町文化祭が町文化会館で開催されました。

町展では、書道や絵画、工芸など各部門の創意工夫がこらされた力作が展示されていました。また、芸能発表会とカラオケ大会では、みなさん日ごろの練習の成果を披露していました。その他、食生活改善推進員協議会の展示や模型展示、各種ワークショップなどさまざまな催しが行われました。

芸術に触れ、体験し、文化を楽しむ2日間、会場はたくさんの来場者でにぎわっていました。



▲多彩な作品が集まった町展



▲折り紙で屋台あそび



▲ボードゲームに熱中



▲古い農機具の説明を受ける来場者(歴史展示)



▲スポーツ推進委員による軽スポーツ体験



図書館まつり 2025 本と人とのつながりを感じる

11月16日(日)、「本と人とめぐりあい～現在・過去・未来～」をテーマに図書館まつり 2025 が町文化会館で開催されました。

RIKAEN スペシャルバンドによるオープニング演奏の後、大和郡山市にある「本屋とほん」の店主砂川昌広さんと大淀町在住の写真家山本茂伸さんによるトークイベントが行われました。

また、「昭和100年 時をかける」をテーマとした展示(展示は13日～16日開催)やワークショップも行われ、参加者らにとって人と本のつながりを感じ、本を楽しむ貴重な機会となりました。



▲砂川さん(右)と山本さん(左)のトークイベント



▲懐かしい昭和の展示品



▲ワークショップの様子



▲RIKAEN スペシャルバンドのみなさん



令和7年度大淀町表彰式 地域の発展に貢献した26人1団体を表彰

11月3日(月・祝)、町役場において令和7年度大淀町表彰式が執り行われました。本表彰式は、自治振興や公益の増進に寄与されるなど、その功績が顕著な方々を大淀町表彰条例に基づき表彰するものです。受表彰者および功績については、下記のとおりです。(敬称略・50音順)

○自治功労

【区長】前田 繁

【選挙管理委員会委員】久保 重和

【消防団員】石田 智也 石田 久志 今西 知弘
田中 文彦 中殿 昌生 西本 直樹
面本 幸祐 前井 保男

○文化功労

【文化財保護審議会委員】西藤 清秀 高橋 平明

○社会福祉功労

【行政相談委員】倉谷 正英

【民生委員】尼岡 勇 谷村 久美代 長谷川 茂子
森 文男

【主任児童委員】北村 喜江

【人権擁護委員】福増 敦子

【保護司】辻 正明

【国民健康保険運営協議会委員】西脇 直美

○商工・農林功労

【農業生産組合長】上村 益國 大西 雅之
島田 百百代 谷口 勲
前田 康子

○寄附篤行

都市クリエイト株式会社



第27回あらかしカップパークゴルフ大会を開催

10月28日(火)、第27回あらかしカップパークゴルフ大会がおおよどパークゴルフ場で開催されました。

当日は晴天に恵まれ、参加者46人のみなさんは交流を深めながら、最後まで無事にプレーを楽しんでいました。

◇主な結果(敬称略)

【男性の部】

優勝 田淵 貞夫
準優勝 辻井 洋一
第3位 藤川 善政

【女性の部】

優勝 庄司 暁子
準優勝 吉村 みえ子
第3位 北川 智恵美





町スポーツ少年団主催 秋季バレーボール大会を開催

11月9日(日)、町スポーツ少年団主催の秋季バレーボール大会が町立平畑体育館で開催されました。

今大会は、町スポーツ少年団から1チームと町外から5チームの計6チームが参加し予選リーグ、決勝トーナメントを行いました。各団員どうしの交流と親睦を深めながら、熱戦が繰り広げられました。

町スポーツ少年団北野 JVBC は準優勝の成績をおさめました。



▲北野 JVBC のみなさん



大淀中学校 職場体験学習 「働く」 ことについて学ぶ3日間

11月12日(水)から14日(金)までの3日間、大淀中学校の2年生116人が、32か所の事業所で職場体験学習を行いました。町役場のあらかしテレビにも、2人の生徒が職場体験に来てくれました。2人には、別事業所の職場体験の取材と映像編集を体験してもらいました。

今回職場体験で制作した映像は、12月5日(金)から2週間、あらかしテレビで放送されます。



第22回大淀町長杯学童野球大会・第22回吉野警察署長杯学童野球大会を開催

11月15日(土)・16日(日)の2日間にわたり、第22回大淀町長杯学童野球大会ならびに第22回吉野警察署長杯学童野球大会が大淀健民運動場で開催されました。本大会は野球を通じて互いの親睦を深め、青少年の健全育成を図ることを目的に開催されています。

今年は吉野郡内より5チームの参加があり、大淀町からは3チームが出場しました。全試合とも好プレーが随所にあり白熱した試合が展開され、大淀フェニックスが見事優勝しました。

◇試合結果(敬称略)

優 勝 大淀フェニックス(大淀町)

準優勝 吉野ヴィクトリー(吉野町)

大淀町長杯学童野球大会 最高選手賞 福塚 将人(大淀フェニックス)

吉野警察署長杯学童野球大会 最高殊勲選手賞 宮下 凌侍(大淀フェニックス)



▲大淀フェニックスのみなさん



2025 全世界壮年空手道選手権大会で3位入賞 福田 幸輔 さん

福田幸輔さん(下湊)が、2025 全世界壮年空手道選手権大会に出場されました。

10月24日(金)、大会出場に先立ち町長を表敬訪問された福田さんは、「目標は優勝。自分の力を出し切って挑みたいです。」と大会への意気込みを語られました。

大会は、11月23日(日)に代々木第二体育館(東京都)で開催され、福田さんは壮年46～50歳・75kgの部で見事3位入賞を果たされました。



JOC 全国都道府県対抗中学バレーボール大会に出場 乾 彩夏 さん

大淀中学校3年生の乾彩夏さんが、12月25日(木)から大阪府で開催されるJOCジュニアオリンピックカップ全国都道府県対抗中学バレーボール大会の奈良県選抜選手に選ばれました。

10月31日(金)、大会出場に先立ち町長を表敬訪問した乾さんは、「全国で上位に入ることが目標。チームの勝利に貢献できるよう、精一杯練習を頑張ります。」と意気込みを語ってくれました。



こころの体温計

あなたのこころの健康度をチェック

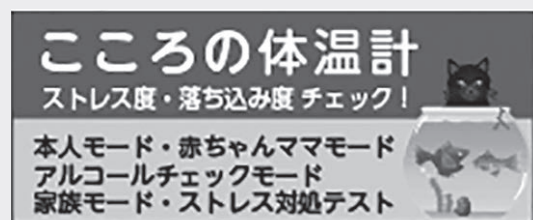
こころの体温計とは、パソコンやスマートフォンでいくつかの質問に答えることで健康状態や人間関係、住環境などのストレス度を測定できるものです。みなさんもお自身のこころの健康度をチェックしてみてください。

問 町保健センター ☎0747-52-9403

- ・スマートフォンの場合：
右記二次元コードを読み取る



- ・パソコンの場合：町ホームページトップ
ページから下記のアイコンをクリック



議会だより

令和7年町議会 第4回臨時会

令和7年町議会第4回臨時会
が、10月28日(火)に開催されまし
た。

臨時会では、町長から1件の議
案が提出されました。議案につい
て審議の上、議決した後閉会しま
した。

議決の結果は、次のとおりです。

議決事項

■訴えの提起について【可決】

問 町役場 議会事務局
☎ 0747-52-5564

おおよとこども未来プロジェクト

～こどもたちの生きる力を育み、輝かしい未来をともにつくる！～

キラキラ輝く笑顔とシャボン玉

10月27日(月)、地域子育て支援センターめばえ主
催のシャボン玉パフォーマンスイベント「シャボン玉お
にいさんと一緒に遊ぼう」を子育て支援拠点施設 未来
樹で開催しました。

イベントでは、さまざまな大きさのシャボン玉やたく
さんのシャボン玉、シャボン泡を使った見事なパフォー
マンスが披露され、大きな歓声と笑顔に包まれました。
園庭には、キラキラと輝くシャボン玉がふわりふわりと
舞い上がり、青空の下で子どもたちがシャボン玉を追
いかけていました。

ショーの後は、みんなでシャボン玉をつくる体験遊びもあり、子
どもも大人も夢中になって楽しい時間を過ごしました。シャボン玉のよ
うに、笑顔ときらめきに包まれた素敵なひとときとなりました。



みんなでシャボン玉、たのしいね♪



わあ！大きなシャボン玉ができたよ！



問 町子育て支援拠点施設 未来樹 ☎0747-58-8200(代)

家庭で考えよう！

スマホの正しい使い方



スマートフォン(スマホ)は、緊急時に居場所を確認したり防犯対策として連絡を取り合ったり、交友関係を築くうえで重要なコミュニケーションツールです。一方で、スマホに関わるトラブルは年々増加しています。冬休みを目前に、スマホを持つときのリスクと注意点を見直しましょう。

スマホを持つメリット

家族間での安全確認や連絡手段として便利



スケジュール管理や調べものをするのに使いこなしている

IT社会に順応するための入り口になる



スマホを持つデメリット

勉強時間や家族との会話が減った



いじめや不登校などのトラブルが起こっている

中毒性、依存性が高すぎる、使用制限ができない。



ペアレンタルコントロールの活用を

ペアレンタルコントロールとは、保護者が子どものスマホ利用を適正に管理するための機能のことです。



アプリ利用・インストール制限



課金制限



使用時間の制限



フィルタリング

ペアレンタルコントロールを学ぶと同時に、大人も子どもの手本となるリテラシーを身につけましょう。

SNSでの写真投稿のリスクと注意点

SNSの普及により、誰でも簡単に写真を共有することができます。投稿者は意識していなくても、個人や撮影場所、撮影時間が特定できてしまう場合があります。

また写真に映り込んだ自分以外の人に対し、プライバシーや肖像権、著作権の侵害が起こらないかについても今一度確認してください。他の人が嫌がる可能性のあることはしないというのが最低限のルールです。



家庭で話し合おう！ スマホのルール



スマホを使う上でどんなルールが必要か、家庭で話し合みましょう。

スマホルールの具体例

- ・利用する時間を決める。(〇時以降は使わない、食事中は見ない など)
- ・利用する場所を決める。
- ・ネットで知り合った人に写真を送ったり、会ったりしない。
- ・個人情報(ID・電話番号など)をネットにアップしない。
- ・人の悪口を書き込まない。

ルールについては、よく話し合い双方が納得して決めることが大切です。



【国民健康保険】
集団特定健診の予約受付中！

本年度の集団特定健診も残りあと1回です。
この機会にぜひ自身の健康状態を確認しましょう。
集団特定健診は**事前予約制**です。定員になり次第、予約受付を終了しますので、お早めの予約をお願いします。

今年度
最終日

▶実施日：1月22日(木) 午前9時～正午
(最終受付 午前11時30分)

▶定員：80人

▶費用：無料

▶申込方法：人権住民保険課まで電話で予約してください。

※混雑緩和対策として、事前に受付時間を指定させていただきます。ご協力をお願いします。

※最終日は特定健診のみになります。がん検診の同日実施はありません。

特定健診は、これまでどおり個別受診として県内各医療機関で受診していただくこともできます(令和8年2月28日まで)。

詳しくは、対象者に6月下旬ごろに送付しているオレンジ色の封筒の案内チラシまたは、町ホームページをご覧ください。



町ホームページ

特定健診受診者全員にもれなく、
吉野路大淀iセンター道の駅の
商品券2,000円分をプレゼント！
(※諸条件あり)



申込 町役場 人権住民保険課 ☎0747-52-5528



お知らせ



マイナンバーカード
休日臨時交付窓口(予約制)

12月の開設日時 12月7日(日)、20日(土)

1月の開設日時 1月10日(土)、25日(日)

※各日、午前8時30分～正午

予約は受け取り希望日直前の金曜日の午前中までに、町役場人権住民保険課へ連絡してください。
予約がない日は窓口を開設しません。なお、マイナンバーカードの申請等は行えません。

町役場 人権住民保険課 ☎0747-52-5538



ふれあい活動センター浴場
一時休業のお知らせ

浴槽ろ過機の入替え工事のため、ふれあい活動センター浴場を一時休業します。

ご利用のみなさまには大変ご迷惑をおかけしますが、ご理解とご協力をお願いします。

▶休業日：1月13日(火)～15日(木)

※1月12日(月・祝日)は臨時で営業します。

※工事の進捗により、日程が変更になる場合があります。

町役場 福祉介護課 ☎0747-52-5513

・ふれあい活動センター ☎0747-54-5533



＼お店や事業所の宣伝に／

まちの有料広告を
ぜひご活用ください！

広報紙やホームページ、あらかしテレビでのCM放送などさまざまな媒体で有料広告を募集しています。詳しくは、町ホームページをご覧ください。



町役場 総務課 ☎0747-52-5501

広告募集中

4.8 cm × 8.6 cm (原寸大)

(掲載料) 1か月 10,000円

町広報紙は毎月7,500部発行し、
町内全世帯に配布しています。



大淀町二十歳のつどい

時 1月12日(月・成人の日)

所 町文化会館 あらかしホール

▶内容：【受付】午前9時30分～

【式典】午前10時～

【記念写真撮影】午前10時30分～

【終了予定】正午

▶対象者：平成17(2005)年4月2日から平成18(2006)年4月1日までに生まれた人

・本町に住民票のない人で、本町の二十歳のつどいに参加を希望する人は、事前に町文化会館に連絡をしてください。

・会場への入場はご本人のみとします。

・当日の式典の様子をYouTubeで配信します。

問 町文化会館 ☎ 0747-54-2110(火曜・祝日は休館)



YouTube



放送大学4月入学生募集

放送大学では、2026年4月入学生を募集しています。放送大学はテレビやインターネット等を通して学ぶ通信制の大学で、学位取得はもちろん、キャリアアップや資格取得、趣味や教養を深めるための生涯学習の拠点として広く門戸を開いています。学ぶ意欲さえあれば、15歳から入学でき、学位も取得できます。

詳しくは、放送大学奈良学習センターにお問い合わせ下さい。

▶出願期間：

【第1回】2月27日(金)まで

【第2回】2月28日(土)～3月16日(月)

問 放送大学奈良学習センター

☎ 0742-20-7870



政治倫理審査会委員を募集します

平成10年に制定された「大淀町政治倫理条例」では、政治倫理に関することを調査するため、「大淀町政治倫理審査会」を設置することを決めています。本規定に基づき、政治倫理審査会委員を次のとおり一般公募します。

政治倫理審査会委員について

政治倫理審査会委員は、町長等が政治倫理基準に反する疑いがある場合、町民等から調査請求がなされたときに、当該請求に対する必要な調査を行い、調査結果を報告する役割を担っています。

▶募集人数：3人

▶応募資格：町長および町議会議員の選挙権を有している人

※公職選挙法により選挙権を有しないとされている人は、応募できません。

▶募集期間：12月8日(月)～19日(金)

▶応募方法：住所、氏名(自署または記名押印)、生年月日および電話番号を記入したものを郵送(はがきか封書)または直接持参してください。電話による応募はできません。

【送付先】

〒638-8501 大淀町桧垣本2090番地
大淀町役場総務課宛て

※『政治倫理審査会委員応募』と必ず明記してください。12月19日(金)必着。

※持参の場合は、土・日曜日を除く開庁時間内(午前8時30分～午後5時15分)に限ります。

▶委員選考結果の通知：委員選考の結果は、後日、文書で本人に通知します。なお、応募者が多数の場合は、選考(くじ)により委員を決定します。

▶委員の任期：令和8年1月17日(土)から2年間

問 町役場 総務課 ☎ 0747-52-5501



クリスマスジャズウクレレ コンサート

毎年恒例の文化会館クリスマスコンサート。今年度はウクレレジャズでクリスマスのひと時をお届けします。



町ホームページ

時 12月14日(日)

午後6時開場、午後6時30分開演

所 町文化会館 あらかしホールホワイエ

▶料金：1,000 円(前売り、当日ともに)

▶出演：T.Tcafe トリオ

問 町文化会館 ☎ 0747-54-2110(火曜・祝日は休館)

✉ shinsei-ob@mail.town.oyodo.nara.jp



サンタクロースマル秘大作戦

応募者から事前にお預かりしたクリスマスプレゼントを、サンタクロースに扮した町商工会青年部員が送り主に代わって手渡します。

時 12月24日(水)・25日(木)

各日、午後5時～午後9時ごろにお届け

▶募集定員：先着 20 件 ▶申込方法：電話・FAX

▶申込締切：12月15日(月)

▶注意事項：

- ・食料品・生き物などのプレゼントは受け付けできません。
- ・プレゼントの届け先は町内に限定します。
- ・悪天候など、やむをえない事情により中止となる場合があります。ご了承ください。

申 問 町商工会サンタクロースマル秘大作戦 係

☎ 0747-52-9555 FAX 0747-52-8397



イベント



世界にひとつだけの オリジナルカレンダーを作ろう！

～午年を“うまく”書いて、すてきな一年に～
来年の干支「午^{うま}」を書道やイラストで描き、オリジナルカレンダーを作ってみませんか。

時 12月14日(日) ①午前10時～②午前11時～

所 町文化会館

▶定員：各回 15 人(先着順)

※小学生以下は保護者同伴

▶参加費：200 円

▶持ち物：書道用具一式(用具をお持ちでない場合は、こちらで準備します)

▶申込方法：町文化会館に電話またはメール【本文に、①住所②氏名(応募者が小学生以下の場合は、保護者の氏名)③年齢(10代、20代等※小学生以下は、学年または年齢)④連絡先を記入】で申し込んでください。

問 町文化会館 ☎ 0747-54-2110(火曜・祝日は休館)

✉ shinsei-ob@mail.town.oyodo.nara.jp



町ホームページ



第19回 ステップアップ・ピアノコンサート

世界中のピアノ奏者が賞賛している「スタインウェイピアノ」で一般公募によるリレー式コンサートを開催！あなたのお気に入りの一曲が演奏されるかも。ぜひお越しください。

※出演者の募集は終了しています。

時 12月14日(日) 午後1時開演

所 町文化会館 あらかしホール

▶料金：無料(予約不要)

問 町文化会館 ☎ 0747-54-2110(火曜・祝日は休館)

✉ shinsei-ob@mail.town.oyodo.nara.jp

人権
コラム
Vol.176

かつての第二次世界大戦では、市街地に原子爆弾が投下された広島や長崎を含め、世界で5千万人以上の人が亡くなったとされます。当時、人権侵害や人権抑圧、特定の人種に対する迫害が横行していたことから、こうした悲劇を二度と起こさぬよう深い反省の上に立って、1948年12月10日の国連総会で『世界人権宣言』が採択されました。翌年、日本では12月4日から10日にかけて全国的な啓発活動を行う「人権週間」が始まり、また、後年の国連総会では12月10日を「人権デー」と定めて加盟国などに人権啓発の行事実施

を呼びかけています。1970年の万博で披露された『戦争を知らない子供たち』という歌を音楽の授業で習った方もいらっしゃるかと思います。わたしたちは、今日まで戦争を知らずに育つことができませんでした。しかし、日本が終戦から80年を迎えた今も世界各地で戦争や内戦が起こり、多くの尊い命が失われています。この先の未来、世界中の人が戦争を知らずに暮らせるよう今の私たちに何が出来るか考え、行動していかなければならぬのでしよう。私たちは地球という星に生まれた仲間なのです。そのことを忘れてはいけません。

てんいち先生



中学生人権作文表彰式と人権のつどい in 奈良

時 12月6日(土)

午後0時45分～午後3時50分

所 なら100年会館 中ホール

(奈良市三条宮前町7-1)



奈良地方務局
ホームページ

▶内容:

- ・奈良市を拠点に活動する市民合唱団による演奏
- ・一日人権擁護委員の委嘱
- ・全国中学生人権作文コンテスト奈良県大会表彰式
- ・優秀作品の朗読
- ・奈良市立三笠中学校吹奏楽部による演奏

▶申込方法: 事前申込は不要です。

(未就学児についても入場可)

▶主催: 奈良県人権啓発活動ネットワーク協議会(奈良地方務局・奈良県・奈良県人権擁護委員連合会)

12月10日は「人権デー」、
12月4日～10日は「人権週間」

国際連合は、昭和23年(1948年)第3回総会で世界人権宣言が採択されたことを記念し、第5回総会において採択日の12月10日を「人権デー(Human Rights Day)」と定めるとともに、加盟国等にこれを記念する行事を実施するよう呼び掛けています。

法務省と全国人権擁護委員連合会は、毎年、関係機関等の協力を得て、「人権デー」を最終日とする1週間(12月4日～10日)を「人権週間」と定め、人権尊重思想の普及高揚のための啓発活動を全国的に展開しています。

☎ 奈良地方務局人権擁護課 ☎ 0742-23-5457 (午前8時30分～午後5時15分、土・日曜日および祝日を除く)

国民年金のお知らせ

1 日本年金機構を装った不審な電話や訪問に注意してください！



日本年金機構の職員が電話や訪問により、預貯金額や口座番号、職業や家族構成などの個人情報を聞くことはありません。

- ・公的年金に関することで電話や訪問をすることがあるのは、日本年金機構の職員および業務委託されている委託事業者*だけです。訪問の際は、日本年金機構職員が必ず写真付きの身分証明書を携行し提示します。
- ・委託業者など、日本年金機構の職員以外が訪問により現金を預かることはありません。職員が現金を預かる場合は、その場で「領収証」が発行されます。
- ・公的年金の手続き・年金証書などの再発行には、手数料は一切かかりません。

※委託事業者：株式会社バックスグループ ☎0800-808-7000 ☎0800-600-0600

怪しいなと感じたら…

即答を避け、相手の名前や所属、電話番号を確認し、一旦電話を切ってください。口座番号等の個人情報を話したり、現金を支払ったり、振り込みをせずに、警察相談専用電話(# 9110)に連絡してください。



2 日本年金機構では年金の予約相談を実施しています

日本年金機構の全国の年金事務所では、年金相談や請求手続きについて事前予約を行っています。お待たせ時間の少ない予約相談をぜひご利用ください。申し込みの際は、基礎年金番号通知書や年金手帳、年金証書等の年金番号がわかるものを用意してください。



電話での予約

予約受付専用電話

☎0570-05-4890(ナビダイヤル)

平日：午前8時30分から午後5時15分

※土・日曜日、祝日、12月29日から1月3日は利用できません。

※予約相談希望日の前日まで受付しています。



インターネットでの予約

受付時間：午前8時から午後11時30分 ※土・日曜日、祝日を含む。

マイナンバーカードを利用する場合

①マイナポータルにログイン(基礎年金番号は不要)

②「ねんきんネット TOP」を選択し、「年金相談のご案内」より予約

※マイナンバーカードの「利用者証明用電子証明書パスワード(数字4桁)」が必要です。

マイナンバーカードを利用しない場合

日本年金機構ホームページの「インターネットで予約する」より、必要事項を入力し予約



マイナポータル



日本年金機構
ホームページ

問 町役場 人権住民保険課 ☎ 0747-52-5538

税務課 からののお知らせ

01 町県民税・森林環境税第4期の納期です

令和7年度町県民税・森林環境税(第4期)の納期限は、**12月25日(木)**です。納期内に納めましょう。

02 家屋調査にご協力をお願いします

町役場税務課では、新築・増築・改築家屋の実地調査を行っています。調査の対象は令和7年中に完成した家屋の固定資産税の課税基礎額を決定します。まだ調査を受けていない人は、町役場税務課に申し出てください。

○対象となる家屋

➡令和7年中に完成した家屋
店舗や事務所、倉庫、付属家、
車庫などの床面積の小さい建物
も含まれます。



○調査日時

調査日時はこちらで設定しますが、希望の日時がある場合は事前に連絡してください。調査の時間は約40分です。
調査の際には、建物図面をご用意ください。

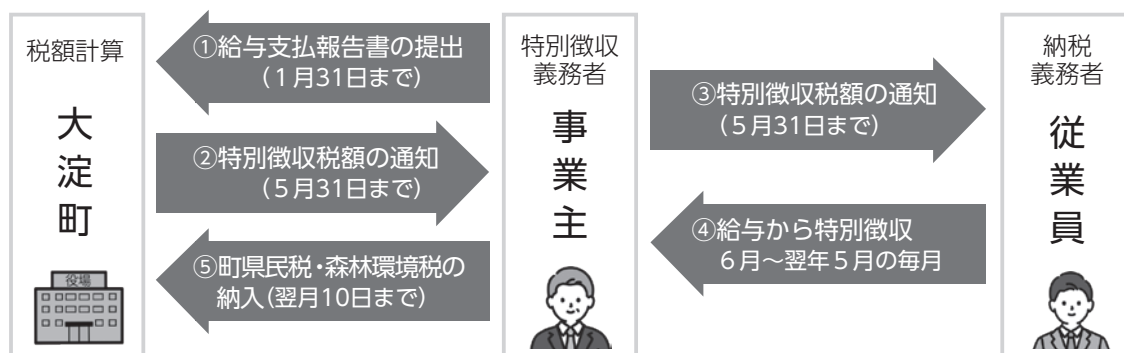
取り壊し家屋は手続きを行ってください

令和7年中、またはそれ以前に家屋を取り壊した場合は滅失登記(法務局で)をするか、取り壊し届(町役場税務課で)の手続きを必ず行ってください。

03 町県民税・森林環境税は特別徴収で

町県民税・森林環境税の特別徴収とは、事業主(給与支払者)が従業員(納税義務者)に代わり、毎月従業員に支払う給与から町県民税・森林環境税を差し引き(給与天引き)し、納入していただく制度です。

特別徴収制度による事務の流れ・手続き



※事業主(給与支払者)は特別徴収義務者として、法人・個人を問わず、全ての従業員について、町県民税・森林環境税を特別徴収する義務があります。

※従業員が常時10人未満の事業所は、申請により年12回の納期を年2回にすることができる納期の特例制度があります。

町役場 税務課 ☎0747-52-5511

人事行政の 運営状況

2. 職員給与等の状況

人件費(令和6年度普通会計決算)

歳出額 (A)	実質収支	人件費 (B)	人件費比率 (B/A)
千円	千円	千円	%
9,253,687	125,539	1,844,030	19.9

住民基本台帳人口 15,699人(令和7年3月31日現在)

※人件費には、特別職に支給される給料、報酬等を含みます。

職員給与費(令和6年度普通会計決算)

給与費			
給料	職員手当	期末・勤勉 手当	計 A
684,953千円	105,317千円	264,475千円	1,054,745千円
※職員手当に退職手当は 含んでいません。		一人当たりの給与費 A/172(職員数)	
※職員数は、令和6年4月 1日現在です。		6,132千円	

職員の平均年齢・平均給料月額および平均給与月額
(令和7年4月1日現在)

区 分	平均年齢	平均給料月額	平均給与月額
一般行政職	46.7歳	337,704円	399,197円
技能労務職	50.8歳	294,439円	343,184円

※平均給料月額とは、各職種ごとの基本給の平均です。

※平均給与月額とは、給料月額と毎月支払われる諸手当
(扶養手当、住居手当、時間外勤務手当など)を合計し
たものです。

職員の初任給の状況(令和7年4月1日現在)

区 分	初任給
一般行政職	大学卒 213,600円
	高校卒 188,000円
技能労務職	高校卒 185,700円

※大淀町の一般行政職の決定初任給は、初級試験(高校卒業
程度の試験)の結果に基づき職員となった者の額です。

一般行政職の級別職員数(令和7年4月1日現在)

区 分	1 級	2 級	3 級	4 級
標準的な 職務内容	主事補 技師補	主事 技師	主任主事 主任技師	係長 主査
職員数	4人	6人	19人	29人
区 分	5 級	6 級	7 級	計
標準的な 職務内容	課長補佐	課長	部長 次長	
職員数	20人	15人	4人	97人

※大淀町の給与条例に基づく給料表の級区分による職員数
です。

※標準的な職務内容とは、それぞれの級に該当する代表的
な職務です。

経験年数別・学歴別平均給料月額(令和7年4月1日現在)

区分	経験年数 10年	経験年数 20年	経験年数 25年	経験年数 30年
一般 行政職	大学卒 270,800円	—	—	407,300円
	高校卒 —	—	—	340,300円
技能 労務職	高校卒 —	251,800円	302,100円	316,600円
	中学卒 —	—	—	—

※該当する職員が存在しない欄には記載していません。

.....

町の人事行政運営などの状況について、概要を
公表します。記載している給与などはすべて税
金や保険料などを差し引く前の金額です。また、
会計年度任用職員については含まれていません。

※町ホームページでは、詳しい情報を
掲載しています。



☎ 町役場 総務課 ☎0747-52-5501

1. 職員の任免・職員数の状況

職員の採用状況(令和6年4月2日~令和7年4月1日)

職 種	人 数
一般行政職	8人
医療職	1人
技能労務職	0人
合 計	9人

職員の退職状況(令和6年4月1日~令和7年3月31日)

区 分	計
定年退職	4人
勸奨退職	2人
普通退職	1人
公務外死亡	0人
合 計	7人

部門別職員数

区 部	分 門	職員数(各年4月1日現在)		対前年 増減数
		令和6年	令和7年	
一般行政	議 会	2人	2人	0
	総 務	29人	34人	5
	税 務	10人	11人	1
	民 生	43人	41人	△ 2
	衛 生	45人	44人	△ 1
	農林水産	4人	3人	△ 1
	商 工	1人	1人	0
	土 木	6人	5人	△ 1
	小 計	140人	141人	1
特別行政	教 育	32人	33人	1
普通会計		172人	174人	2
公営企業 等会計	水 道	8人	9人	1
	下水道	3人	2人	△ 1
	そ の 他	11人	12人	1
小 計		22人	23人	1
合 計		194人	197人	3

※職員数は、一般職に属する職員数であり、休職者などを
含みます。

3. 職員の勤務時間、その他の勤務条件の状況

勤務時間等の状況(令和7年4月1日現在)

区 分	内 容
勤務時間	午前8時30分から午後5時15分まで (休憩時間60分を除き1日7時間45分勤務)
週休日	日曜日および土曜日
休日	国民の祝日に関する法律に規定する休日および12月29日から翌年の1月3日まで

※上記の内容は、本庁に勤務する職員の例で、勤務場所により異なる場合があります。

休暇等の種類(令和7年4月1日現在)

区 分	内 容
年次有給休暇	1年につき20日を付与。(令和6年の平均取得日数は10.3日)
病気休暇	負傷または疾病のため療養する必要がある場合の休暇。
特別休暇	特別の事由により勤務しないことが相当であると認められる場合の休暇。
介護休暇	配偶者、父母、子などを介護をする場合の休暇。(無給)
育児休業	3歳未満の子を養育するために取得可能な休暇。

4. 職員の分限・懲戒処分の状況(令和6年度)

区 分	分限処分				懲戒処分			
	免職	降任	休職	降給	免職	停職	減給	戒告
処分者数	—	—	3	—	—	—	—	—

5. 職員のサービスの状況(令和7年4月1日現在)

職員は法律により以下のとおり業務上の義務が課されているほか、一定の行為の制限が為されています。

- 法令等を遵守する義務
- 職務命令に従う義務
- 秘密を守る義務
- 職務に専念する義務
- 政治行為等の制限
- 信用失墜行為の禁止
- 争議行為等の禁止
- 営利企業等の従事制限

6. 職員研修の状況(令和6年度)

【町が実施】

障害のある人とともに働くための研修

【外部の研修機関で実施】

ハラスメント防止研修、土木・建築技術系職員研修等

7. 人事評価の状況(令和6年度)

職員の意欲向上や資質の向上および能力開発を目的として人事評価を実施しました。

8. 職員の福祉、利益の保護の状況

職員の健康診断の状況(令和6年度)

対象職員数	受診者数	受診率
198	192	96.97%

公務災害補償の状況(令和5年度)

区 分	傷 病	死 亡
公務災害	2	0
通勤災害	0	0

勤務条件に関する措置の要求および不利益処分に関する不服申立の状況(令和6年度)

措置の要求および不服申し立てはありませんでした。

職員手当の状況(令和7年4月1日現在)

期末勤勉手当	区分	期末手当	勤勉手当
	6月期	1.225月分	1.025月分
	12月期	1.275月分	1.075月分
	計	2.50月分	2.10月分
	1人当たり 平均支給額	1,537千円	
	職制上の段階、職務の級等による加算措置あり		
退職手当	区分	自己都合	勸奨・定年
	勤続20年	19.6695月分	24.586875月分
	勤続25年	28.0395月分	33.27075月分
	勤続35年	39.7575月分	47.709月分
	最高限度額	47.709月分	47.709月分
	1人当たり 平均支給額	0千円	20,958千円
	定年前早期退職特例措置(2～45%加算)あり		
特殊勤務手当	支給実績(令和6年度決算)		11,243千円
	支給対象職員1人当たり 平均支給年額		204,418円
	職員全体に占める 手当支給職員の割合		32.0%
	手当の種類(手当数)		4

時間外勤務手当	支給総額(令和6年度決算)	28,499千円
	職員1人当たり支給年額	232千円

※退職手当の1人当たり平均支給額は、前年度に退職した全職種に係る職員に支給された平均額です。

※特殊勤務手当・時間外勤務手当の支給額および特殊勤務手当の支給職員の割合は、普通会計のものです。

その他の手当(令和7年4月1日現在)

区 分	支給実績(令和6年度決算)	支給職員1人当たり平均支給年額
扶養手当	15,939千円	221,375円
住居手当	5,581千円	279,050円
通勤手当	13,337千円	89,510円
管理職手当	24,926千円	566,500円

※支給額は普通会計のものです。

特別職の報酬等(令和7年4月1日現在)

区 分	給料月額等
給料	町 長 765,000円
	副町長 630,000円
報酬	議 長 330,000円
	副議長 280,000円
	議 員 250,000円
期末手当	町 長 (令和6年度支給割合)計 3.45月分 6月期 1.7月分/12月期 1.75月分
	副町長 (令和6年度支給割合)計 3.45月分 6月期 1.7月分/12月期 1.75月分
退職手当	(算定方式) (支給時期)
	町 長 給料月額×520/100×勤続年数 副町長 給料月額×330/100×勤続年数 在職中通算または任期ごとの選択制

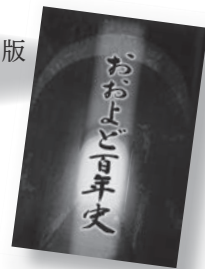


松田度学芸員

『おおよど百年史(2021年)』をダイジェスト版
でご紹介する連載コーナー

第48話

おおよど遺産ストーリー〈人〉



▲迎春庵(増口)

【人がつくる「レガシー(遺産)」】
わがまち大淀町は、多くの先人たちがつくり、のこしてきた文化を「レガシー(遺産)」として受け継いでいます。そして、これからも多くの人々の力で、新たな「レガシー」をつくり、ふるさとのまちづくりに生かしていく必要があります。今回は、そのいくつかをご紹介します。

【大淀町の名付け親】

大北作治郎の遺産(大字増口)
増口地区出身の大北作治郎(1843～1901年)は、「大淀」という町名の名付け親の一人で、奈良県議会議員や衆議院議員として活躍しました。郷土の発展に尽くただけでなく、

書をよくする文化人としても知られ、「温」「桂峯」の雅号をもっていました。また梅の花を愛し、増口の自宅の庭に梅を数百株植えて「梅山人」とも称したそうです。増口には、彼の住まいや山荘として造った茶室風建物「迎春庵」が現存し、吉野神宮(吉野町吉野山)の境内にも、彼を讃える顕彰碑(1903年建立)があります。

【先生どうもありがとう!】

教育者たちの記念碑(町内各地)
吉野郡内の各村々で、近代的な教育が始まったのは明治時代のこと。各地域の小学校には、多くの生徒を育てあげた先生(教育者)たちがいました。その功績を刻んだ記念碑(顕彰碑・頌徳碑・紀恩碑)は、町内でも中増・北六田・土田・矢走・佐名伝地区などにのこされています。このうち、矢走尋常小学校の訓導兼校長だった竹山清文(1867～1948年)は、『大淀村風俗誌』(1918年)を世に送り出すなど、大淀村(大淀町の前身)の歴史をまとめたレ

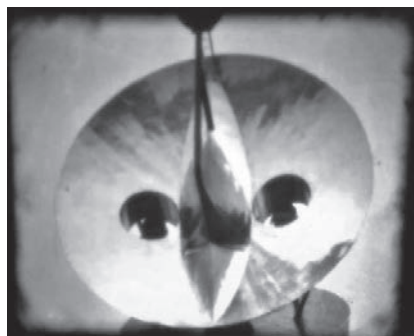
ジェンド(偉人)としても知られています。また、佐名伝・浄迎寺の住職を務めた花岡大雄(1878～1943年)は、日露戦争(1904～1905年)の軍役から復帰した後、青年団活動を引きつぎに産業の振興と教育に尽力し、地域を支える住民を育てることに生涯を捧げました。息子で児童文学者の花岡大(1909～1988年)は、大雄の死後、浄迎寺の住職となっています。



▲花岡大雄氏顕彰碑(佐名伝)

【プレイバック昭和】

福田惇の記録映像(大字土田)
土田地区出身の郷土史家・福田惇(1915～1997年)は、文学・演劇に興味をもち、考古学が趣味でした。彼がのこした遺産のなかに、昭和30～40年代撮影の8ミリフィルム14点



▲福田惇の記録映像「EXPO'70」より

があります。「やまと」「石仏」「大和を歩く」「大和の古墳」と名付けられた記録映像からは、失われたつあった昭和時代の大和盆地や吉野の原風景をうかがうことができます。
また、昭和45年(1970年)開催の日本万国博覧会(大阪万博)を映した「EXPO'70」という貴重な映像もあります。フィルムは現在、大淀町で保管され、将来的な活用を待っています。

ふるさとで守り伝え、語り継がれてきた「おおよどストーリー」いかがでしたか。次回からは新シリーズ「おおよどを深める」です。ご期待ください。

Library information

12月22日はスープの日。「いつ(12)もフーフー(22)とスープをいただく」と読む語呂合わせから制定されました。さまざまな食材を組み合わせるスープは、栄養価も抜群！寒い冬の季節にぴったりのスープを楽しむ日、心温まるひとときを過ごすのも素敵ですね。



12月

文化会館・図書館
カレンダー December

日	月	火	水	木	金	土
	1	2	3	4	5	6
7	8	9	10	11	12	13
14	15	16	17	18	19	20
21	22	23	24	25	26	27
28	29	30	31	1	2	3

□ 文化会館・図書館ともに休みの日
△ 図書館が利用できない日

☎ 町立図書館 ☎ 0747-54-2120



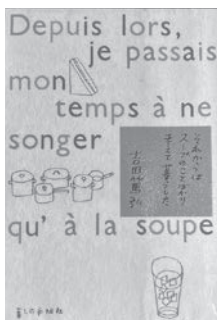
「かぼちゃスープのおふろ」
作 / 柴田 ケイコ 小学館

ある寒い日、くまさん、アルパカさん、ねこさんの仲良し三人組は、たくさん遊んでおなかがペコペコ。近道しようと森の中を進むと、いいにおい！「かぼちゃスープのおふろ」と書かれた看板を見つけて…。



「クリスマスあったかスープ」
作 / 野中 柊 理論社

街一番のレストラン「きら星亭」では、おいしいものをたくさん作ってクリスマスパーティーを開きます。お料理は何にしよう？プレゼントはどうしよう？ 食いしん坊のポンポンは、考えただけで、うきうきした気持ちになってしまいます。



「それからはスープのことばかり考えて暮らした」著 / 吉田 篤弘 暮らしの手帖社

ある町に越してきた映画好きのオーリー君が夢中になってしまったものが「トロワ」のサンドイッチでした。やがて「トロワ」で働き始めたオーリー君はスープづくりに没頭していきます。彼にかかわる人たちの日々の暮らしを描く短編集。



「一生使えるスープと汁もの大全」
著 / 吉澤 まゆ 池田書店

定番のスープ、5分でできる簡単スープ、おもてなしにぴったりのごちそうスープ、体が整うスープ…。心も体も満たされる食材の旨味を生かしたシンプルでおいしい毎日の食卓に添えたいスープ・汁もの、約180のレシピを紹介。

📖 おはなし会のご案内 📖

こどものためのおはなし会

●12月13日(土) 午後2時30分～

所 町文化会館 小ホール

●12月21日(日) 午後3時～

所 町立図書館 おはなしの部屋

※12月の大人のための朗読会は休みです。



年末年始の休館と倍貸しのお知らせ

年末年始のため、図書館は休館します。
休館中の図書の返却は返却ポストをご利用ください。



▶休館期間：12月28日(日)～1月4日(日)

休館に伴い、図書を1人10冊、4週間まで貸し出しします。

▶倍貸し期間：12月14日(日)～27日(土)

けんこうガイド

☎ 町保健センター ☎0747-52-9403



母子健康手帳等の 交付について

母子健康手帳・妊婦健康診査補助券は町保健センターで交付しています。マイナンバーがわかるものを持ってきてください。

健康相談 1月7日(水)

[乳幼児] 午前9時30分～午前11時
身体計測、保健師や栄養士による健康相談・育児相談
[成 人] 午後2時～午後4時
尿検査、血圧測定、禁煙相談(要予約)、保健師や栄養士による健康相談、InBody(体脂肪や筋肉量)の測定

母子保健

料金は無料です。場所は町保健センターで行います。

●子どもの健康診査 場所は保健センターです。

健診内容	実施日	受付時間	対象生年月日
3～4か月児健康診査	12月12日(金)	午後1時～午後4時	令和7年7月23日～令和7年9月12日
9～10か月児健康診査			令和7年1月23日～令和7年3月12日
1歳6か月児健康診査	12月15日(月)	午後1時～午後1時30分	令和6年4月21日～令和6年6月15日
3歳6か月児健康診査		午後1時30分～午後2時	令和4年4月21日～令和4年6月15日

※乳幼児健診の受付時間などの詳細は、個別に通知します。

●子どもの教室・相談(要予約) 身長・体重計測のご希望はお問い合わせください。育児の相談は電話やメールでも受け付けます。

教室・相談内容	実施日	受付時間	内 容	定員
モグモグ離乳食講座	1月6日(火)	午前10時	離乳食中期(2回食)の講座	

※モグモグ離乳食講座の受付時間等は、個別に通知します。

成人保健

町保健センターで実施している集団検診の受付時間の詳細は、申し込み時にお伝えします。

●集団検診(要予約・先着順) 申し込み、検診の詳細内容は町保健センターまで問い合わせてください。

検診・内容	実施日・受付時間	対 象	場所・料金	定 員
肺がん検診 大腸がん検診 肝炎ウイルス検診 前立腺がん	1月27日(火) 午前9時30分～ 午前11時30分 ※受付時間の詳細は、申し込み時にお伝えします。	40歳以上の町民 ※胃がん検診は令和6年度に胃カメラ検診を受けていない人	町保健センター 【40～64歳】 各200円 【65歳以上】 各100円	120人
胃がん検診 (胃バリウム検診)			町保健センター 【40～64歳】 500円 【65歳以上】 200円	80人
乳がん検診 (乳房X線撮影)	2月27日(金) までの毎週火・金曜日 (祝日・年末年始を除く) 午後0時50分	40歳以上の町民(女性) ※令和6年度に受けていない人	南奈良総合医療センター 【40～49歳】 1,000円 【50～64歳】 900円 【65歳以上】 200円	火曜日 4人 金曜日 3人

※対象者の年齢は、令和7年度末時点の満年齢になります。

●個別検診 医療機関で受診するための受診票は町保健センターで発行しています。 希望する場合は、町保健センターに電話で申し込んでください。



町ホームページ



胃カメラ検診の本年度の受付は終了しましたのでご了承ください。

インフルエンザ等の感染症予防

～うつらない、うつさないために～

保健センターだより
町保健センター
☎0747-52-9403

昨年度の年末年始の9連休はインフルエンザの流行と医療機関の休診が重なり、休日応急診療所に多くの患者が殺到し、医療機関を見つけるのが困難な状況がありました。今年度の年末年始も9連休になっています。さらに、例年よりもインフルエンザの流行が早く、すでに感染が増えています。感染症にかからない、また周りに感染させないために予防することが大切です。

インフルエンザと風邪の違いって？

	インフルエンザ	風邪
症状	38度以上の高熱全身症状（頭痛、関節痛、筋肉痛など）、局所症状（のどの痛み、鼻水、くしゃみ、咳など）	発熱、局所症状（のどの痛み、鼻水、くしゃみ、咳など）
症状の出方	急激に発症	比較的ゆっくり発症
流行時期	冬場：例年は1～2月がピーク （春先まで散発的に流行することもある）	年間を通じて（季節の変わり目に多い）



乳幼児、妊婦、高齢者、持病（呼吸器疾患、心疾患、免疫機能不全など）がある人などは、重症化したり、合併症を起こしたりするリスクが高いとされています。該当者やその周りの人は、感染しない、感染させないように一層の注意が必要です。

感染しないために予防接種と正しい手洗いを！

1. 予防接種をうけましょう。

65歳以上の方は、定期接種としてインフルエンザ・コロナウイルス感染症の予防接種を受けることができます。接種を希望する人は町保健センターへ問い合わせてください。



2. 正しい手洗い 画像・参考：政府広報オンライン



流水で手を濡らし
せっけんをよく
泡立てる



手の甲を伸ばす
ようにこする



指先・爪の間を
念入りにこする



指の間を洗う



親指と手のひらを
ねじり洗いする



手首も忘れずに
洗う

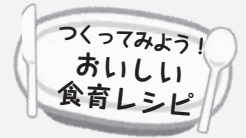
感染を広げないために咳エチケットを！

- 不織布マスクを使う、咳やくしゃみをするときはティッシュやハンカチで口・鼻を覆う、人が居る方向から顔をそらす等により、感染経路（飛沫感染）を絶ちましょう。
- ティッシュなどで咳エチケットをした後は、手にもウイルスがついているためこまめに手を洗うようにしましょう。



今月の
レシピ!

厚揚げのチーズ焼き塩昆布のせ (生活習慣病予防レシピ)



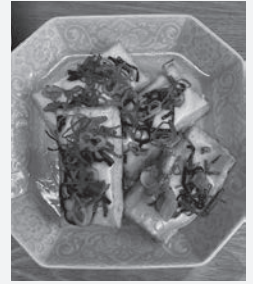
材料(2人分)

厚揚げ 小2枚(200g)
青ネギ 2本(18g)
オリーブ油 小さじ1
塩昆布 大さじ1
ピザ用チーズ 大さじ2

作り方

- ① 厚揚げはザルにのせて熱湯をかけて油抜きをし、ペーパータオルで水気を拭いて、厚みを半分に切る。
- ② 青ネギは小口切りにする。
- ③ フライパンにオリーブ油を熱して、厚揚げの切り口を下にしてふたをし、中火で約2分焼く。
- ④ 片面が焼けたら、上下を返して、チーズと塩昆布、青ネギの半量をのせ、再びふたをして弱火で約3分焼く。
- ⑤ 焼けた厚揚げを器に盛り、残りの青ネギをのせて出来上がり。

【1人分栄養価】エネルギー 197kcal、たんぱく質 12.9g、食塩相当量 0.7g



高たんぱく質で塩分控えめの、生活習慣病予防におすすめ一品です。

吉野警察署の交通窓口変更のお知らせ

吉野警察署では令和8年4月1日から、下記の受付・講習は本署(吉野警察署)で集約して行います。

- ・運転免許更新手続
- ・運転免許の更新時講習
- ・自動車保管場所証明(車庫証明書)関係手続
- ・道路使用許可関係手続



さくら警察庁舎では、
手続ができなくなりますのでご注意ください。警察活動へのご理解・ご協力をお願いします。

運転免許関係手続については、運転免許センターでも受付を行っています。
※免許更新の即日交付等に対応

☎ 吉野警察署 ☎0747-53-0110 ☎ 大淀町下淵389-1
・奈良県警察本部運転免許課 ☎0744-22-5541



消防署からのお知らせ

年末火災予防運動(12月1日~31日)

標語「急ぐ日も 足止め火を止め 準備よし」

年末の慌たらしさに伴い、火災の発生しやすい時期を迎えます。かけがえのない生命と財産を守るため、火の元には十分に注意し、火災のない年末年始を過ごしましょう。

- ◎自宅を出る前や就寝の際は今一度火の元の確認を行きましょう。



- ◎ストーブやこたつなどを使用する際は、周囲に燃えやすいものを置いたり、電源をつけたままそばを離れたりしないようにしてください。



☎ 奈良県広域消防組合 大淀消防署 ☎0747-52-1199

※県下(奈良市、生駒市を除く)の119番通報は橿原市の通信指令センターに繋がります。



ルワンダ だより

from Africa

Vol.8



JICA 海外協力隊
東谷 拓馬 さん

みなさん、ムイリウエイ！
(ルワンダ語で「こんにちは」)
今回は、農村部の収入向上
をめざして実施した「バッグ製
作講習会」をご紹介します。
私の町では収入が安定せず、
1日1食や2食で生活する方
も少なくありません。サポー
トしているグループの主な収
入源は農業で、中には障がい
を持つお子さんがいる家庭も
あります。そんなみなさんの
力になりたい！という思いか
ら、この講習会を企画しまし
た。PPバンド(プラスチック
製の梱包材用バンド)を編んで
作るバッグは、ルワンダ農村
部では買い物カゴとして広く
使われています。10日間の講
習で参加者全員が自分の力で
作れるようになり、特に印象
的だったのは、できなかった



▲完成したバッグを持ってみんなで記念撮影！

作業ができるようになった時に
見せた、笑顔いっぱい嬉しいそ
うな表情です！新しいことに挑
戦し、学ぼうとする姿に、開催
して本当に良かったと心から感
じました。
今後はバッグの販売にも挑戦
し、メンバーの家計が少しでも
安定するよう、一緒に頑張りた
いと思います！

大淀町地域子育て支援センター めばえ

子育て中の
リフレッシュや
相談ができる場所

【12月・1月前半のスケジュール】

*ふたばクラス…3か月～

毎週金曜日 午前10時～午前11時30分
ママの「ゆるりヨガ」、ベビーマッサージ、
クリスマス会、お誕生会、しめ飾りづくり
ほか

*みどりクラス…1歳3か月～

毎週水曜日 午前10時～午前11時30分
リズム遊び、クリスマス会、お誕生会、
しめ飾りづくり ほか

12月24日～26日は自由開放日、12月27
日～1月4日は年末年始のため休業します。

*自由開放

水・金曜日 午前9時30分～午前10時、
午後1時～午後3時30分
月・火・木曜日 午前9時30分～正午、
午後1時～午後3時30分

※月齢は目安です。

※火・木曜日に活動が入ることがあります。

※正午から午後1時までの間は、玩具や部屋の
消毒のため、ご利用いただけません。

※子育てなどに関する相談は、来所・

電話にて随時行っています。

※詳しくは、町ホームページを
ご確認ください。



☎ 町地域子育て支援センター「めばえ」 ☎0747-58-8222 📍 大淀町下淵353-1

年末年始の業務案内

○:通常通り 休:休業日

施設名など	令和7年12月						令和8年1月					備 考
	26 金	27 土	28 日	29 月	30 火	31 水	1 木	2 金	3 土	4 日	5 月	
町役場	○	休	休	休	休	休	休	休	休	休	○	戸籍の届出(婚姻届や死亡届など)は、町役場1階警備員室(庁舎西側)で受け付けます。 ☎0747-52-5501
県広域水道企業団 大淀事務所	○	休	休	休	休	休	休	休	休	休	○	水道管の漏水など緊急の場合は、大淀事務所へ連絡してください。 ☎0747-52-0137
町保健センター	○	休	休	休	休	休	休	休	休	休	○	
町社会福祉協議会	○	休	休	休	休	休	休	休	休	休	○	
町立旭ヶ丘 総合センター	○	休	休	休	休	休	休	休	休	休	○	
町立桜ヶ丘 総合センター	○	休	休	休	休	休	休	休	休	休	○	
よどりバス よどりタクシー	○	○	休	休	休	休	休	休	休	休	○	
町立児童センター	○	○	休	休	休	休	休	休	休	休	○	
町営斎場	○	○	○	○	○	○	休	休	○	○	○	
町立図書館	休	○	休	休	休	休	休	休	休	休	○	
町文化会館	○	○	休	休	休	休	休	休	休	休	○	
町立杉本記念 文化センター	休	○	休	休	休	休	休	休	休	休	○	
町健康づくり センター	○	休	休	休	休	休	休	休	休	休	○	
町パークゴルフ場	○	○	休	休	休	休	休	休	休	休	○	
町平畑運動公園	○	○	休	休	休	休	休	休	休	休	休	
町立平畑体育館	○	○	休	休	休	休	休	休	休	休	休	
町立桜ヶ丘体育館	○	○	休	休	休	休	休	休	休	休	休	
町立旭ヶ丘体育館	○	休	休	休	休	休	休	休	休	休	休	
南和広域医療 企業団南奈良総合 医療センター	○	休	休	休	休	休	休	休	休	休	○	救急で来院される場合は、事前に電話でのお問い合わせをお願いします。☎0747-54-5000

◎ごみ収集について

- ・年末は特別収集があります。収集の日程については、広報おおよど11月号に折り込みの「ごみ収集日程表」または、町ホームページをご覧ください。

☎ 一般廃棄物処理施設 ☎0747-52-8419



- ・直接搬入については、さくら美化センターに問い合わせてください。

☎ さくら美化センター ☎0746-47-2215



電話案内

名 称	番 号
町役場(代表)	0747-52-5501
県広域水道企業団大淀事務所	0747-52-0137
さくら美化センター	0746-47-2215
一般廃棄物処理施設	0747-52-8419
保健センター	0747-52-9403
子育てサポートセンター	0747-52-6801
子育て支援拠点施設未来樹	0747-58-8200
地域包括支援センター	0747-52-7760
高齢者ふれあい活動センター	0747-54-5533
桜ヶ丘総合センター	0747-52-5402
旭ヶ丘総合センター	0746-32-5189
文化会館	0747-54-2110
図書館	0747-54-2120
児童センター	0747-52-8319
杉本記念文化センター	0746-32-2489
平畑体育館	0747-52-6234
パークゴルフ場	0745-67-0543
町健康づくりセンター	0746-34-5501
道の駅吉野路大淀iセンター	0747-54-5361
シルバー人材センター	0747-54-5522
社会福祉協議会	0747-52-1941
南奈良総合医療センター	0747-54-5000
大淀消防署	0747-52-1199
吉野警察署	0747-53-0110

ALTのミア先生



English Lesson

メリークリスマス！今月は、私の出身地アメリカ・ニューヨークのクリスマスについてご紹介します。

Have you heard of the Rockefeller Center Christmas Tree? Every winter, a huge Christmas tree is set up in Rockefeller Center, a famous landmark in Manhattan. This year, the tree is nearly 23 meters tall, weighs 10 tonnes, and will be decorated with over 50,000 LED lights! I wish you all a wonderful end of the year.

みなさんは「ロックフェラーセンターのクリスマスツリー」をご存じですか？毎年冬になると、マンハッタンのある有名な観光地・ロックフェラーセンターに、とても大きなクリスマスツリーが設置されます。

今年のツリーは高さ約23メートル、重さ約10トンもあり、なんと5万個以上のLEDライトで飾られるそうです！

みなさんにとって、素晴らしい一年の締めくくりになりますように。



Q&A 相談

人権相談

時 平日午前9時～午後4時
(土・日曜日、祝日を除く)
所 大淀町役場
問 大淀町役場人権施策推進室
☎ 0747-52-5542

教育相談(要予約)

時 火・木曜日(祝日を除く)
午前9時30分～午後3時30分
問 町教育支援センター(旧東部幼稚園)
☎ 0746-34-5016

心配ごと合同相談

時 毎月第2・第4水曜日
午後1時～午後3時
所 大淀町役場
問 大淀町社会福祉協議会
☎ 0747-52-1941

消費生活相談

時 毎週木曜日 午後1時～午後4時
所 下市町役場
問 下市町役場住民保険課
☎ 0747-52-0001

無料法律相談(要予約)

時 12月16日(火)
午後1時～午後4時
所 大淀町役場
問 大淀町役場人権住民保険課
☎ 0747-52-5501

時 1月16日(金)
午後1時～午後4時
所 吉野町役場
問 吉野町役場町民税務課
☎ 0746-32-3081
※吉野町は1か月前から予約可

中南和法律相談センター(要予約)

時 12月26日(金)
午後1時～午後4時
所 下市町役場
問 奈良弁護士会 ☎ 0742-22-2035
※相談日の2週間前から予約可

住宅増改築相談

住宅リフォームや増改築の相談をFAXにて受付します。相談内容の概要等をお送りください。
問 県建築協同組合中吉野支部
FAX 0747-52-9971

無料交通事故相談

時 毎月第2火曜日
午前10時～午後3時
所 大淀町役場
問 奈良県庁県民くらし課
☎ 0742-27-8731

児童相談

時 12月18日(木)
午前10時30分～午後4時
所 吉野町中央公民館
問 高田こども家庭相談センター
☎ 0745-22-6079

ひきこもり出張相談(要予約)

時 毎月第4月曜日
所 桜ヶ丘総合センター
問 県ひきこもり相談窓口
☎ 0742-27-8130
※県の窓口は平日毎日受け付けています。

法テラス

身近な法的トラブルについてお気軽に問い合わせてください。
問 法テラス南和法律事務所
(下淵やすらぎビル内)
☎ 050-3383-0025

MY TOWN OYODO

大淀町民憲章(平成3年11月1日制定)

わたくしたちは、吉野の、川と緑の恵みを守り、豊かな文化と活力ある南和の中核都市をめざし、この憲章を制定します。

1. わたくしたちは、緑と水と心のきれいな町をつくります。
1. わたくしたちは、互いに人権を尊び、共に生きるあたたかい町をつくります。
1. わたくしたちは、すぐれた郷土を愛し、文化と教養の香りたかい町をつくります。
1. わたくしたちは、スポーツに親しみ、健康で仕事に励む活気ある町をつくります。
1. わたくしたちは、老人を敬い、子どもの夢を育て、生きがいのある町をつくります。



花

梨花



木

アラカシ

人のうごき

令和7年10月31日現在

- 人 口 15,538人 (－21)
 - 男 7,421人 (－9)
 - 女 8,117人 (－12)
 - 世帯数 7,326 (－8)
- () 内は前月との比較

Happy Smile!



だいち
大智くん
(令和7年1月15日生まれ)

家族より

元気に大きくなってね！

(北野)



「Happy Smile」のコーナーでは、就学前のお子さんの写真を募集しています。お申し込みは、町役場総務課まで。

広 告

広 告

広 告

広告とは、町の新たな財源の創出を図るために掲載しています。みなさまのご理解とご協力をお願いします。